



# موازنة مواطن

٢٠٢١/٢٠٢٠

## كلمة السيد اللواء الوزير .... محافظ سوهاج

تسعى الدولة الى اشراك المواطن فى رؤية الاصلاح الاقتصادى ايماناً منها



بأن نجاح برنامج الاصلاح الاقتصادى يتطلب مساندة ودعم المواطن وتفهمه لبنود الموازنة مما يزيد من المصداقية والشفافية فى عرض التوجهات المالية للدولة وذلك من خلال مبادرة حكومية لمشاركة المجتمع فى رسم السياسات المالية تتمثل فى الافصاح عن موازنة المواطن بصورة مبسطة لإتاحة المشاركة الفعالة لهم فى صنع القرار وتحديد اولويات الانفاق العام تفعيلاً لمبدأ المشاركة المجتمعية بما يحقق الاهداف الاجتماعية والتنمية من خلال الاستخدام الامثل للموارد المالية.

وقد حظيت محافظة سوهاج باهتمام خاص من القيادة السياسية فى اطار الاهتمام بتحقيق التنمية المستدامة بمحافظات صعيد مصر حيث شرعت فى استكمال العديد من المشروعات التى توقف العمل بها نتيجة نقص الموارد المالية والشروع فى تنفيذ الكثير من المشروعات الخدمية ومشروعات البنية التحتية لتلبية احتياجات المواطنين الضرورية وبصفة خاصة فى القرى والمناطق النائية والاكثر احتياجاً فى كافة القطاعات وهذا ما توضحه الارقام فى موازنة المحافظة خلال العام المالى ٢٠٢٠/٢٠٢١ م.

ومن هذا المنطلق كان اهتمامنا بنشر موازنة المواطن للعام المالى ٢٠٢٠/٢٠٢١ على الموقع الالكترونى وصفحات التواصل الاجتماعى للبوابة الالكترونية لمحافظة سوهاج وصفحة المتحدث الرسمى للمحافظة لتكون متاحة لكافة افراد المجتمع السوهاجى لتيسير الاطلاع عليها مما يساعد المواطنين فى وضع خططهم المستقبلية لتلبية احتياجاتهم والنهوض بمحافظتهم سوهاج والدفع بها الى مستقبل افضل.

"لواء/ طارق الفقى"

العز



## مقدمة عن المحافظة



### البعد التاريخي للمحافظة

هي إحدى المحافظات المكونة لإقليم جنوب صعيد مصر. بجانب كل من محافظات أسوان والبحر الأحمر وقنا، ومحافظة الأقصر

يمتد تاريخ المحافظة الي العصور القديمة حيث كانت أبيدوس والواقعة الآن في مركز البلينا عاصمة لمصر في عصور الاسر الاربعه الاولى، الملك مينا أو نارمر والذي يجمع معظم المؤرخين على أنه أول موحد لمصر خلال العصور القديمة، أثناء حكم العثمانيين لمصر تحولت المنطقة التي تقع عليها المحافظة الآن الي ولاية خاصة كانت تسمى ولاية الصعيد أو ولاية جرجا وكانت عاصمتها مدينة جرجا حاضرة المحافظة في العصور الوسطي مع حكم محمد علي وعند تقسيم مصر الي مديريات سميت بمديرية جرجا وظلت على ذلك الاسم رغم نقل مقر المديرية إلى سوهاج والتي تحولت الي مدينة سوهاج بعد نقل مقر المديرية إليها وفي قانون الإدارة المحلية الصادر عام ١٩٦٠ تحولت المديرية الي محافظة وسميت باسمها الحالي.

### الموقع

تقع عاصمة المحافظة (سوهاج) في منتصف المسافة تقريبا بين القاهرة وأسوان ( ٤٦٧ كم عن القاهرة و ٤١٢ كم عن أسوان).

### التقسيم الإداري

تتكون المحافظة من ١١ مركز ، تضم ١١ مدينة، ٣ احياء ، ٥١ قرية رئيسية، ٢٧٠ قرية تابعة، بالإضافة إلى ١٥٧٤ عزبة ونجع

### المساحة :

مساحتها الكلية ١١٢١٨.٠٥ كم٢ وتمتد بطول ١٢٥ كم وبعرض من ١٦-٢٥ كيلو متر، وتبلغ المساحة المأهولة نحو ١٧٣٢.٥ كيلو متراً مربعاً، بنسبة تبلغ حوالي ١٥.٥% من إجمالي مساحة المحافظة.

### السكان :

١ يبلغ عدد سكانها ٥٣١٩٤٣٢ نسمة تقديري يناير ٢٠٢٠م.

### المناخ :

١ تتميز محافظة سوهاج، كباقي محافظات الصعيد، بالمناخ الصحراوي الجاف حيث ترتفع درجة الحرارة في الصيف (نهارًا) وتعتدل شتاءً (ليلاً)

### اهم المحاصيل :

١ من أهم المحاصيل الزراعية التي تزرع فيها قصب السكر حيث تحتل المركز الثاني بعد محافظة قنا.

### التعليم :

١ يوجد بها جامعة سوهاج وتضم عدد ١٥ كلية ( الطب البشري - البيطري - الصيدلة - العلوم - التمريض - التجارة - الحقوق - الاداب - الآثار - الهندسة - التعليم الصناعي - التربية - التربية الرياضية - الزراعة -الاسن) وجامعة الازهر ٢ كلية (البنات - اللغة العربية ) بالإضافة الي عدد ٣ معاهد عليا وعدد ٥ معاهد متوسطة

### العيد القومي للمحافظة :

١ تحتفل محافظة سوهاج بالعيد القومي يوم ١٠ أبريل من كل عام تخليداً لذكرى انتصار أهالي مركز جهينة على الحملة الفرنسية.

### مقومات الاستثمار

١ تمتلك المحافظة مطار سوهاج الدولي وهو ثاني أكبر المطارات على مستوى مصر  
١ يوجد بمحافظة سوهاج كميات هائلة من خام الطفلة والرخام ومعدن الكالسيت والحجر الجيري والحجر العيسوي والرمل.  
١ بها عدد من الصناعات الغذائية وصناعة الغزل والنسيج وبعض الحرف كصناعة الأثاث والنسيج اليدوي والسجاد والكليم والحريز  
١ ويتواجد على أرض المحافظة عدد (٤) مناطق صناعية وهي (المنطقة الصناعية بحي الكوثر ٦٠٠ فدان- المنطقة الصناعية غرب طهطا ٩١١ فدان- المنطقة الصناعية بالأحايوه شرق ٢٥٠ فدان- المنطقة الصناعية بغرب جرجا ١٠٨٦ فدان  
١ كما يتواجد أيضاً مشروع المجمع الصناعي للصناعات الصغيرة على مساحة ٥٨ فدان بمنطقة الكوثر الصناعية ويتكون من ٧٢٠ وحدة إنتاجية. كما يوجد بجرجا مصنع السكر والتقطير الذي ينتج العديد من المنتجات الحيوية منها السكر والعسل الأسود والخشب الحبيبي و المولاس ويدخل في صناعة العطور وغيرها.



## السياحة

- ١) تمتاز محافظة سوهاج بتنوع مناطق الجذب السياحي بها بين القديم والحديث، ومن أشهر هذه المناطق: مقابر لبعض ملوك الأسرتين الأولى والثانية في الجعاب. بيت خلاف توجد واحدة من أكبر مصاطب كبار الدولة في عهد الملك زوسر.
- ٢) أبيدوس المركز الرئيسي لعبادة أوزيريس والمدينة ذات القدسية الكبيرة عبر التاريخ المصري. وتضم معبد سيتي الأول وهو المعبد الوحيد المسقوف بأكمله في مصر.
- ٣) جبل الهريدي يضم مجموعة من المقابر الصخرية من الدولتين الأولى القديمة والحديثة. من المواقع الأثرية والسياحية الأخرى بالمنطقة أتربيس.
- ٤) الحواويش. وادي بير العين أخميم وقرية الكوثر السياحية. بالإضافة الي الآثار الاسلامية والقبطية وبمدينة البلينا يوجد معبد أبيدوس. ومدينة أخميم يوجد بها تمثال الملكة ميرت آمون ابنة رمسيس الثاني ٠٠٠٠ الخ

## الثقافة

١) عدد قصور الثقافة ٥ قصور، ١٠ بيوت ثقافة ويوجد بالمحافظة ١٩ مكتبة عامة

## الاعلام :

- ١) وفي مدينة طهطا ولد رفاعة الطهطاوي رائد التعليم. ومدينة المراغة ولد بها الشيخ المراغي . ومدينة طما ينتمي إليها فضيلة شيخ الأزهر محمد سيد طنطاوي ومدينة المنشأة ولد بها الشيخ صديق المنشاوي وابناه محمد صديق المنشاوي ومحمود صديق المنشاوي، الشيخ علي يوسف، بلصفورة. ، الشيخ إبراهيم حسن النجاري، نجع النجار. ، الفنان جورج سيدهم، جرجا. ، الفنان حمدي أحمد، المنشأة، المخرج عاطف الطيب، سوهاج. ، الأديب جمال الغيطاني جهينة. ، الأديب عبد العال الحمامصي، أخميم. ، الشاعر محمد عبد المطلب عرب بنى واصل/مركز اخميم ، محمد النبوي المهندس، وزير الصحة الأسبق، جرجا. ، الوزير محمد عبدالحميد رضوان وزير الثقافة الأسبق. ، الوزير عز الدين أبو ستيت، وزير الزراعة الحالى، البلينا الوزير يونس المصري، وزير الطيران المدني جرجا ، بالإضافة الي المحافظين من ابناء المحافظة أمثال (د.جلال الدين أبو الذهب ، اللواء/ ثروت عطالله ) والسفراء واساتذہ الجامعات والمفكرين ٠٠٠ الخ

## موازنة المواطن

للعام المالى ٢٠٢١/٢٠٢٠



### رؤية المحافظة:

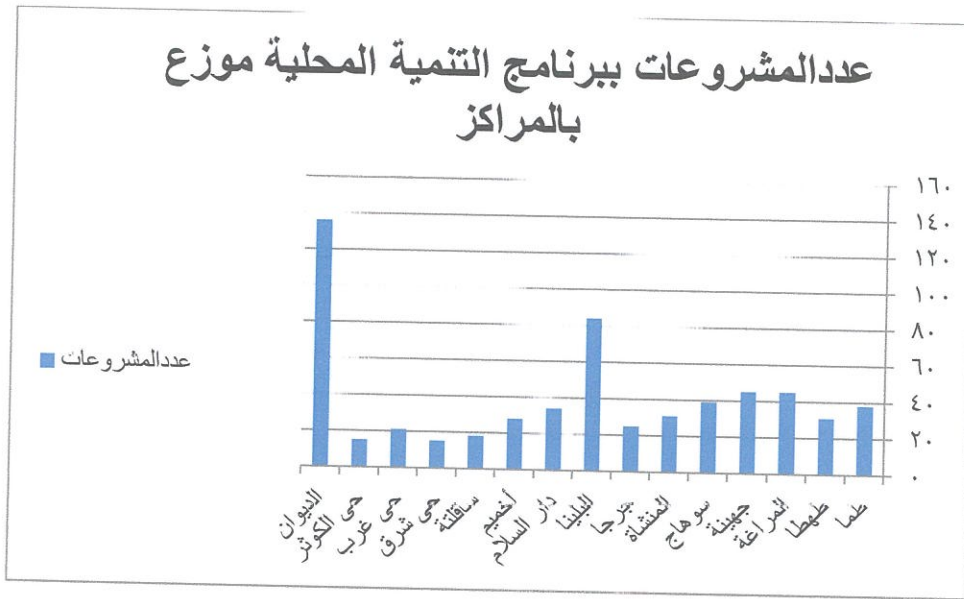
محافظة رائدة تستطيع أن تكون ضمن أحسن محافظات الجمهورية نمو اقتصادى بحلول العام المالى ٢٠٣٠/٢٠٢٠ من خلال الاستخدام الامثل للموارد المالية للمحافظة .

### رسالة المحافظة :

ادارة الموارد المالية وتعظيمها لتحقيق الاستقرار والنمو الاقتصادى وتعزيز الشراكة مع القطاع الخاص وتحقيق حوكمة فعالة للاتفاق المالى والاستدامة المالية.

### الهدف :

تنسيق الموازنات وترشيد وضبط الانفاق وتنمية وتعظيم حصيلة موارد المحافظة بما يحقق الاهداف الاجتماعية والتنمية .



### التعليق

- بلغ إجمالي عدد مشروعات الخطة متوسطة الأجل بمحافظة سوهاج (٦٠٥) مشروعاً بإجمالي تكلفة قدرها ( ١٨٨٢١٣٦.٥ ) مليون جنيه تقريباً .
- أكبر مركز في عدد مشروعات هو مركز البلينا حيث أخذ نسبة ١٣.٩ % من إجمالي عدد المشروعات .
- أقل مركز في عدد مشروعات هو أحياء ( شرق - الكوثر ) حيث أخذ نسبة ٢.٥ % من إجمالي عدد المشروعات .
- أكبر مركز في تكلفة المشروعات هو مركز جرجا حيث أخذ نسبة ٧.٤ % من إجمالي عدد المشروعات .
- أقل مركز في تكلفة المشروعات هو حي الكوثر حيث أخذ نسبة ١.١ % من إجمالي عدد المشروعات .
- بلغت مشروعات الديوان العام نسبة ٢٢.٥ % من إجمالي المشروعات بتكلفة ٥٦.٧ % من إجمالي تكلفة المشروعات .



الخطة متوسطة الأجل بمراكز محافظة سوهاج ٢٠٢٠/٢٠٢١ م

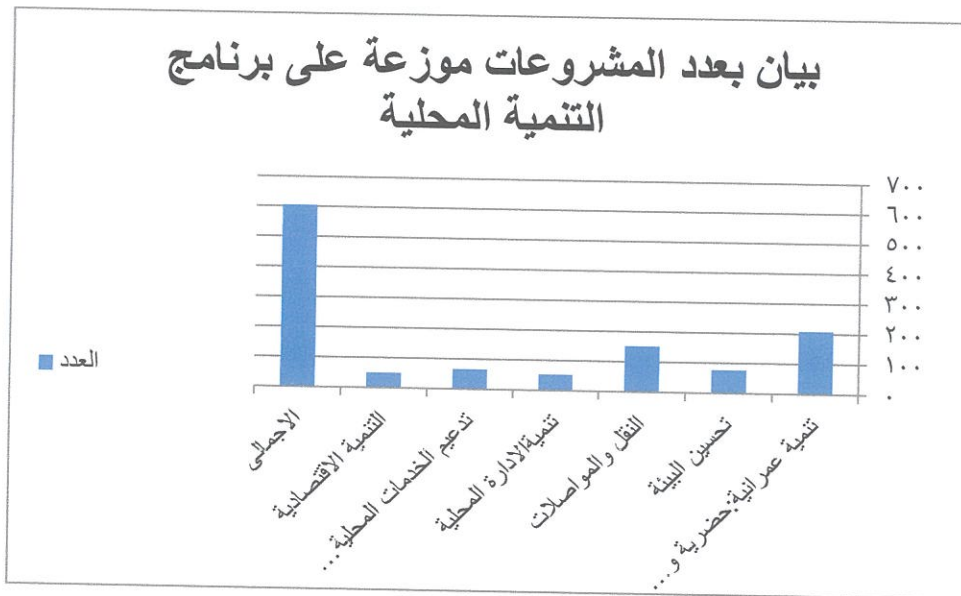
لقيمة بالآلاف جنية

الإجمالي			التنمية الاقتصادية			التنمية الإدارية المحلية			النقل والطرق والمواصلات			تصميم البيئة			تمدية عمومية: حضرية وريفية			المركز	
أجمالي	قرض	محل	أجمالي	قرض	محل	أجمالي	قرض	محل	أجمالي	قرض	محل	أجمالي	قرض	محل	أجمالي	قرض	محل	عدد المشروعات	التكلفة
٤٧٦٠٠	١٨٠٠٠	٢٨٨٠٠	٢٥٠٠٠	٧١٠٠٠	٢٣٠٠٠	٣٣٠٠٠	٢٥٩٥٠	١٠٧٥٠	٣٣٥٠٠	٨٠٠٠	٢٥٥٠٠	٣٣٥٠٠	٣٠٠٠٠	٢٥٥٠٠	٥٤٠٠٠	٣٠٠٠٠	٥٤٠٠٠	٧	٥١٠٠٠
٣٨	٩	٢٩	١	٣	٥	٥	١٨	٦	٣	٣	١٢	٣	١	٣	٨	١	٣	٧	٧
٢٦٤٧٥	٧٠٠٠٠	١٩٤٧٥	١٧٥٠٠	١٢٠٠٠	١٢٠٠٠	١٧٥٠٠	٩٥٨٨	٥٢٨٨	٥٠٥٠٠	٨٠٠٠	٤٦٥٠٠	٥٠٥٠٠	٨٠٠٠	٤٦٥٠٠	٨٨٨٣	٢٠٠٠٠	٦٨٨٧	٦٨٨٧	٦٨٨٧
٣١	٤	٢٧	٢	٢	٤	٤	٥	٤	٤	٤	٤	٤	١	٣	١٦	٢	١٤	١٤	١٤
٦٨٤٧٥	٤٢٠٠٠	٢٦٤٧٥	١١٠٠٠	١١٠٠٠	١١٠٠٠	٣٦٥٦٠	٢٩٥٠٠	٧٠٦٠٠	١١٦٦٥	٦٥٠٠٠	٥٦٦٥	١١٦٦٥	٦٥٠٠٠	٥٦٦٥	١٨٦٥٠	٦٠٠٠٠	١٢٦٥٠	١٢٦٥٠	١٢٦٥٠
٤٥	١٥	٣٠	٢	٢	٤	١٥	١٥	٦	٧	١	٧	٧	١	٧	٢٠	٥	١٥	١٥	١٥
٦٣٥٠٠	٤٥٠٠٠	١٨٥٠٠	١١٤٧٤	١١٤٧٤	١٤٢٠٠	٢١٤٢٦	٢١٤٢٦	٠	١١٣٠٠	٤٨٠٠	٦٥٠٠٠	١١٣٠٠	٤٨٠٠	٦٥٠٠٠	٢٩٣٠٠	١٨٧٢٠	١٠٥٨٠	١٠٥٨٠	١٠٥٨٠
٤٥	٧٨	١٧	٤	٣	٣	١١	١١	٠	١٢	٥	٧	١٢	٥	٧	١٨	١١	٣	٣	٣
٦٦٤٠٠	٣٠٠٠٠	٣٦٣٠٠	٥١٧٣	٥١٧٣	٥١٧٣	١١٤٠٠	١١٤٠٠	١١٤٠٠	١٩٠٢٥	٩٠٠٠٠	١٠٠٠٢٥	١٩٠٢٥	٩٠٠٠٠	١٠٠٠٢٥	٢٨٦٠٠	٢١١٠٠	٧٥٠٠٠	٧٥٠٠٠	٧٥٠٠٠
٣٩	٥	٣٤	٤	٤	٤	٩	٩	٩	١٢	١	١١	١٢	١	١١	١١	٤	٧	٧	٧
٤٥٢٠٠	٨٠٠٠٠	٣٧٢٠٠	٤٠٥٠٠	٤٠٥٠٠	٤٠٥٠٠	٢١٥٥٠	٢١٥٥٠	٢١٥٥٠	٥٢٠٠٠	٠	٥٢٠٠٠	٥٢٠٠٠	٠	٥٢٠٠٠	١٣٤٠٠	٨٠٠٠٠	٥٤٠٠٠	٥٤٠٠٠	٥٤٠٠٠
٣١	١	٣٠	٥	٥	٥	١٥	١٥	١٥	٤	٠	٤	٤	٠	٤	٦	١	٥	٥	٥
١٣٩٤٠٠	١١٣٨٠٠	٢٥٦٠٠	١٦٧٥٠	١٦٧٥٠	١٧٧٥٠	٦٩٥٠٠	٦٩٥٠٠	٦٩٥٠٠	٦٨٠٠٠	١٨٠٠٠	٥٠٠٠٠	٦٨٠٠٠	١٨٠٠٠	٥٠٠٠٠	٤٦٣٨	٤٦٥٠٠	٦١٨٠٠	٦١٨٠٠	٦١٨٠٠
٢٥	٧	١٧	٣	٣	٣	١١	١١	٧	٢	١	١	٢	١	١	٧	٣	٥	٥	٥
٧٦٤٠٠	٤٠٩٠٠	٣٥٥٠٠	١٠٠٠٠	١٠٠٠٠	١٠٠٠٠	٢٢٥٠٠	٢٢٥٠٠	٢١٠٠٠	١٣١٥٠	٤٦٥٠٠	٨٥٠٠٠	١٣١٥٠	٤٦٥٠٠	٨٥٠٠٠	٢٦٧٠٠	٢١٧٠٠	٥٠٠٠٠	٥٠٠٠٠	٥٠٠٠٠
٧٤	٥٤	٢٠	٢	٢	٢	٢١	٢١	١٥	١٣	٥	٧	١٣	٥	٧	٤٥	٣٩	٦	٦	٦
٤٢٢٨	١٩٤٧٣	٢٢٧٥٥	٤٢٠٠٠	٤٢٠٠٠	٤٢٠٠٠	١١١٧٥	١١١٧٥	١٣٢٥٠	٠	٠	١٣٢٥٠	٠	٠	١٣٢٥٠	١٦٢٣٣	١٦٢٣٣	٥١٣٠٠	٥١٣٠٠	٥١٣٠٠
٢٤	٦	١٨	٠	٠	٤	١٢	١٢	١٠	١٠	١٠	١٠	١٠	١٠	١٠	١١	١١	٧	٧	٧
٨١٢٣٥	٥٧٩٨٥	٢٩٢٥٠	٦٤٠٠٠	٦٤٠٠٠	٦٤٠٠٠	٢٩٠٠٠	٢٩٠٠٠	٤٠٠٠٠	٢٥٤٠٠	١٨٠٠٠٠	٧٤٠٠٠	٢٥٤٠٠	١٨٠٠٠٠	٧٤٠٠٠	٢٠٨٢٤	١٤٢٨٥	٦٤٤٠٠	٦٤٤٠٠	٦٤٤٠٠
٢٨	٦	٢٢	٣	٣	٣	٤	٤	٣	٦	١	٥	٦	١	٥	٧	٣	٥	٥	٥
٥٠٠٠٠	٣٦٠٠٠	١٤٠٠٠	٢٠٠٠٠	٢٠٠٠٠	٢٠٠٠٠	٩٥٠٠٠	٩٥٠٠٠	٣٨٥٠٠	١٤٠٠٠٠	٧٠٠٠٠	٦٠٠٠٠	١٤٠٠٠٠	٧٠٠٠٠	٦٠٠٠٠	١٢٠٠٠	١٢٠٠٠	١٢٠٠٠	١٢٠٠٠	١٢٠٠٠
١٨	٧	١١	١٣٠٠٠	١٣٠٠٠	١٣٠٠٠	٨٠١٥٠	٨٠١٥٠	٠	٥٢٠٥٠	٠	٥٢٠٥٠	٥٢٠٥٠	٠	٥٢٠٥٠	٣٩٨٥٠	٣٩٨٥٠	٣٩٨٥٠	٣٩٨٥٠	٣٩٨٥٠
٣٦٠٠٠	١٦٠٠٠	٢٠٠٠٠	٤٠٠٠٠	٤٠٠٠٠	٤٠٠٠٠	١٠٠٠٠٠	١٠٠٠٠٠	٠	٤	٢	٢	٤	٢	٢	٤	٢	٢	٢	٢
١٥	٦	٩	١	١	١	٣	٣	٣	٤	٤	٤	٤	٤	٤	٤	٤	٤	٤	٤
٤٠٠٠٠٠	٢٠٠٠٠٠	٢٠٠٠٠٠	٥١٠٠٠	٥١٠٠٠	٥١٠٠٠	٩٢٩٠٠	٩٢٩٠٠	٠	١٦٠٠٠٠	١٦٠٠٠٠	١٦٠٠٠٠	١٦٠٠٠٠	١٦٠٠٠٠	١٦٠٠٠٠	١١٧٠٠٠	٤٠٠٠٠	٣٧٧٠٠	٣٧٧٠٠	٣٧٧٠٠
٢١	٣	١٨	١	١	١	٧	٧	٧	٢	٢	٢	٢	٢	٢	٧	١	٧	٧	٧
٢١٥٠٠٠	١١٥٠٠٠	١٠٠٠٠٠	٥٠٠٠٠	٥٠٠٠٠	٥٠٠٠٠	١٠٠٠٠٠	١٠٠٠٠٠	٤٠٠٠٠	٢٧٠٠٠	٢٧٠٠٠	٢٧٠٠٠	٢٧٠٠٠	٢٧٠٠٠	٢٧٠٠٠	٣١٥٠٠	٥٠٠٠٠	٦٥٠٠٠	٦٥٠٠٠	٦٥٠٠٠
١٥	٤	١١	٠	٠	٠	٤	٤	٢	٢	٠	٢	٢	٠	٢	٦	١	٥	٥	٥
١٠٠٠٠٠٠	٨٢٤١٧٧	٢٢٢٤٤١٥	١٠٠٠٠٠٠	١٠٠٠٠٠٠	١٠٠٠٠٠٠	٤٠٥١٧	٤٠٥١٧	١١٨١٤٠٤	٠	٠	٠	٠	٠	٠	١٨١٩٢١	١١٥٠٠٠	٦١٩١٧	٦١٩١٧	٦١٩١٧
١٣٦	٨٧	٤٩	٢٥	٢٥	٢٢	١٠	١٠	٧	٢	٢	٢	٢	٢	٢	٣٧	٢٩	٧	٧	٧
١٨٨١٣١٦٥	١٣٠٠٧٣٥	٥١٤٠١١٥	٦٣٧٥٦٠	١٤٣٨٣٧	٩٣٥٧٠	٥٠٦٦٧	٥٠٦٦٧	٣٢٦٦٧٠٤	١٣٩٤٦١	٧٠٣٧٠	٦٩٠٥١	١٣٩٤٦١	٧٠٣٧٠	٦٩٠٥١	٤٣٩٥٥	٢٨٦٦١٤	١٥٢٩٥١	١٥٢٩٥١	١٥٢٩٥١
٦٠٥	٢٤٣	٦٦٢	٥٠	٥٠	٥٣	١٥٢	١٥٢	١٠٠	٧٦	٢٠	٥٦	٧٦	٢٠	٥٦	٢٠٠	١٠٠	١٠٠	١٠٠	١٠٠



## ماتم انفاقه فى مجال التنمية المحلية

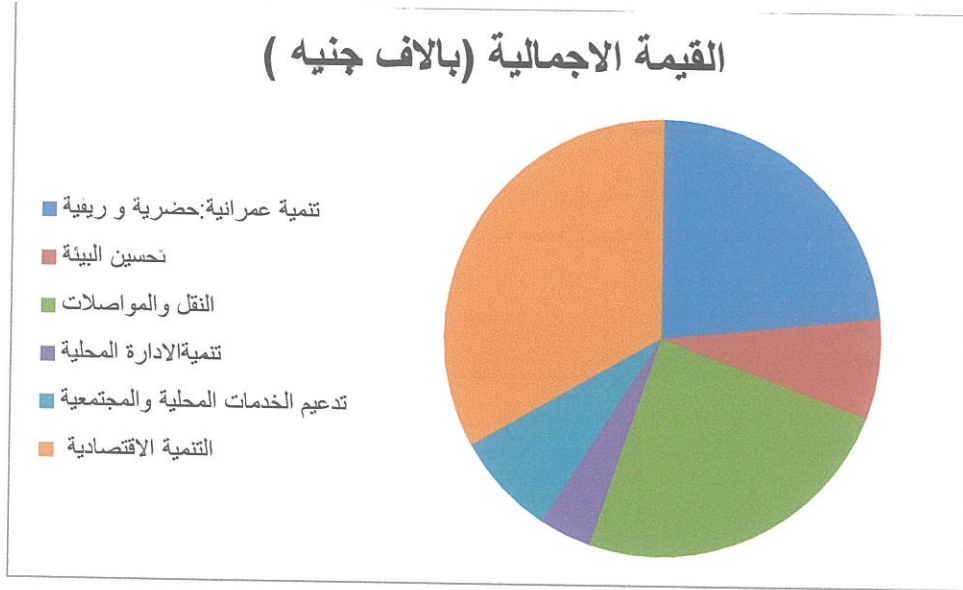
نوع المشروعات	العدد	القيمة الاجمالية (بالاف جنيه )
تنمية عمرانية حضرية و ريفية	٢٠٨	٤٣٩٥٧٠
تحسين البيئة	٧٦	١٣٩٤٢١
النقل والمواصلات	١٥٢	٤٥٨٧٢٠.٥
تنمية الادارة المحلية	٥٣	٧٣٦٣٣
تدعيم الخدمات المحلية والمجتمعية	٦٦	١٤٣٨٣٧
التنمية الاقتصادية	٣٦	٦٠١٠٣٦
الاجمالى	٦٠٥	١٨٨٢٧٤١.٥



## التعليق

- بلغ إجمالى عدد مشروعات الخطة متوسطة الأجل بمحافظة سوهاج (٦٠٥) مشروعاً بإجمالى تكلفة قدرها (١٨٨٢١٣٦.٥) مليون جنيه تقريباً .
- ترتيب المشروعات حسب عدد المشروعات تنازلياً ( تنمية عمرانية بنسبة ٣٤.٤ % - النقل والمواصلات بنسبة ٢٥.١ % - تحسين البيئة بنسبة ١٢.٦ % - تدعيم الخدمات المحلية والمجتمعية بنسبة ١٠.٩ - تنمية الادارة المحلية بنسبة ٨.٨ % - التنمية الاقتصادية بنسبة ٨.٣ % ) من إجمالى عدد المشروعات .

- ترتيب القطاعات حسب تكلفة المشروعات تنازلياً (التنمية الاقتصادية بنسبة ٣٣.٣ % - النقل والمواصلات بنسبة ٢٤.٤ % - تنمية عمرانية بنسبة ٢٣.٣ % - تدعيم الخدمات المحلية والمجتمعية بنسبة ٧.٦ % - تحسين البيئة بنسبة ٧.٤ % - تنمية الادارة المحلية بنسبة ٣.٩ % - ) من إجمالي تكلفة المشروعات .





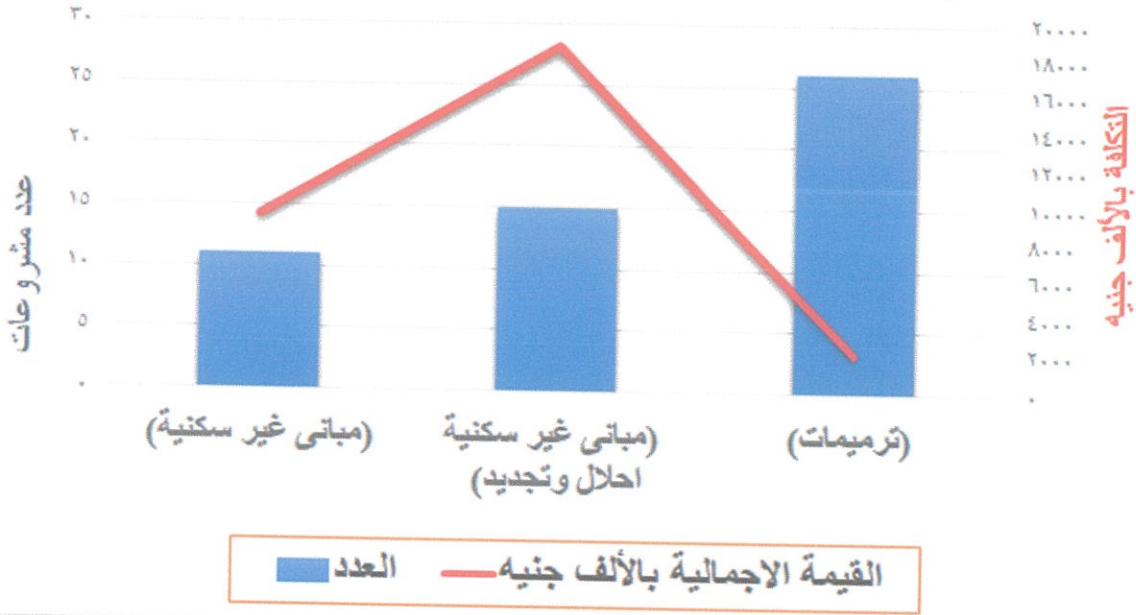
## (١) ماتم انفاقة فى مجال الاسكان والمرافق والمجتمعات العمرانية

نوع المشروعات	عدد المشروعات	التكلفة المحلية بألاف جنيه
ترميم مبانى وانشاءات اعمال صغيرة	١	١٣٠

## (٢) (٣) ماتم انفاقة فى مجال الطب البيطرى

نوع المشروعات	عدد المشروعات	التكلفة بألاف جنيه
(مبانى غير سكنية)	١١	٩٥٥٠
(مبانى غير سكنية احلال وتجديد)	١٥	١٨٧٥٠
(ترميمات)	٢٦	٢١٢٥
الاجمالى	٥٢	٣٠٤٢٥

## مقارنة بين عدد المشروعات وتكلفتها فى مجال الطب البيطرى

التعليق

- ١) بلغ اجمالى عدد مشروعات الخطة فى مجال الطب البيطرى بمحافظة سوهاج (٥٢) مشروعاً باجمالى تكلفة (٣٠.٤) مليون جنيه تقريبا.
- ٢) ٥٠% من عدد هذه المشروعات كان من نصيب الترميمات ، ٢٨.٨% مبانى غير سكنية احلال وتجديد ، ٢١.٢% مبانى غير سكنية.
- ٣) ٦١.٦% من اجمالى التكلفة كان للمبانى غير السكنية والاحلال والتجديد ، ٣١.٧% للمبانى غير السكنية ، ٧% للترميمات

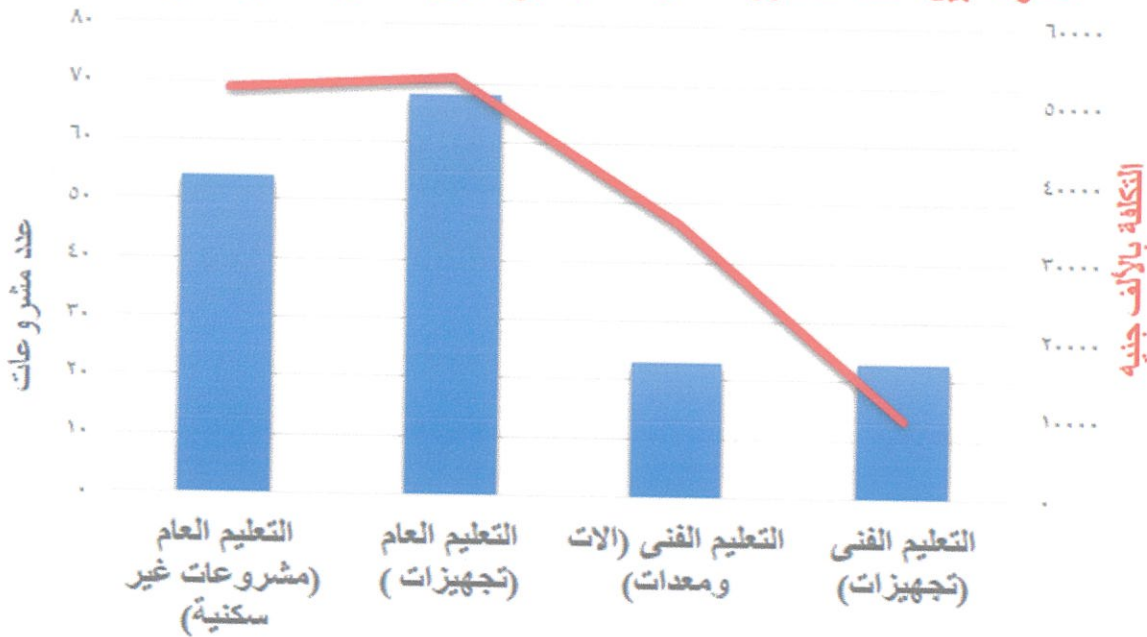
## ٣) ماتم انفاقة فى مجال التموين والتجارة الداخلية

التكلفة بالآلاف جنيهه	عدد المشروعات	الجهة التابعة
١٢٥٠	١	مديرية التموين بسوهاج

## ٤) ماتم الفاقة فى مجال التربية والتعليم والتعليم الفنى

التكلفة بالآلاف جنيهه	عدد المشروعات	نوع المشروعات
٥١٨٠٠	٥٤	التعليم العام (مشروعات غير سكنية)
٥٣٢٠٠	٦٨	التعليم العام (تجهيزات)
٣٥٠٠٠	٢٣	التعليم الفنى (الات ومعدات)
١٠٠٠٠	٢٣	التعليم الفنى (تجهيزات)
١٥٠٠٠٠	١٦٨	الاجمالى

## مقارنة بين عدد المشروعات وتكلفتها فى مجال التعليم العام والفنى



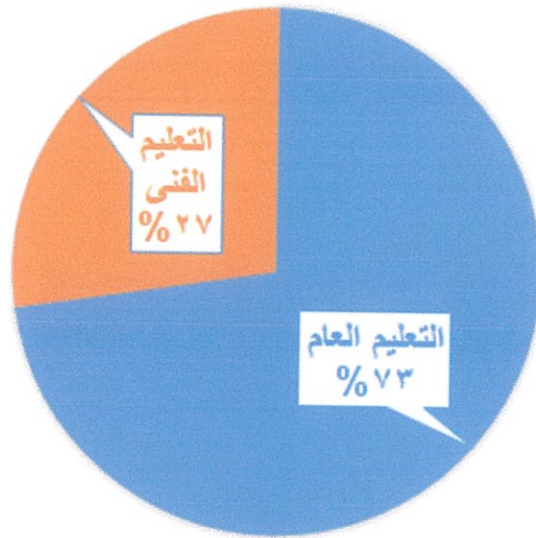
القيمة الاجمالية بالآلاف جنيهه — العدد



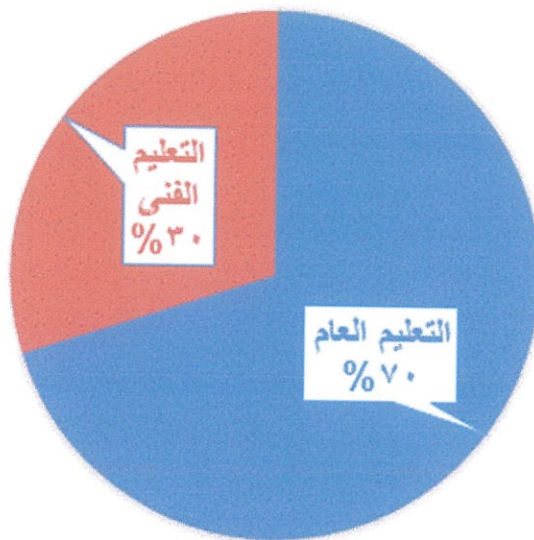
## التعليق

- بلغ اجمالى عدد مشروعات الخطة فى مجال التربية والتعليم والتعليم الفنى بمحافظة سوهاج (١٦٨) مشروعاً باجمالى تكلفة (١٥٠) مليون جنيه.
- أخذ التعليم العام ٧٢.٦% من اجمالى عدد المشروعات ، و ٧٠% من اجمالى التكلفة بينما أخذ التعليم الفنى ٢٧.٤% من عدد المشروعات و ٣٠% من التكلفة

مقارنة نوع المشروعات حسب نسبة عددها

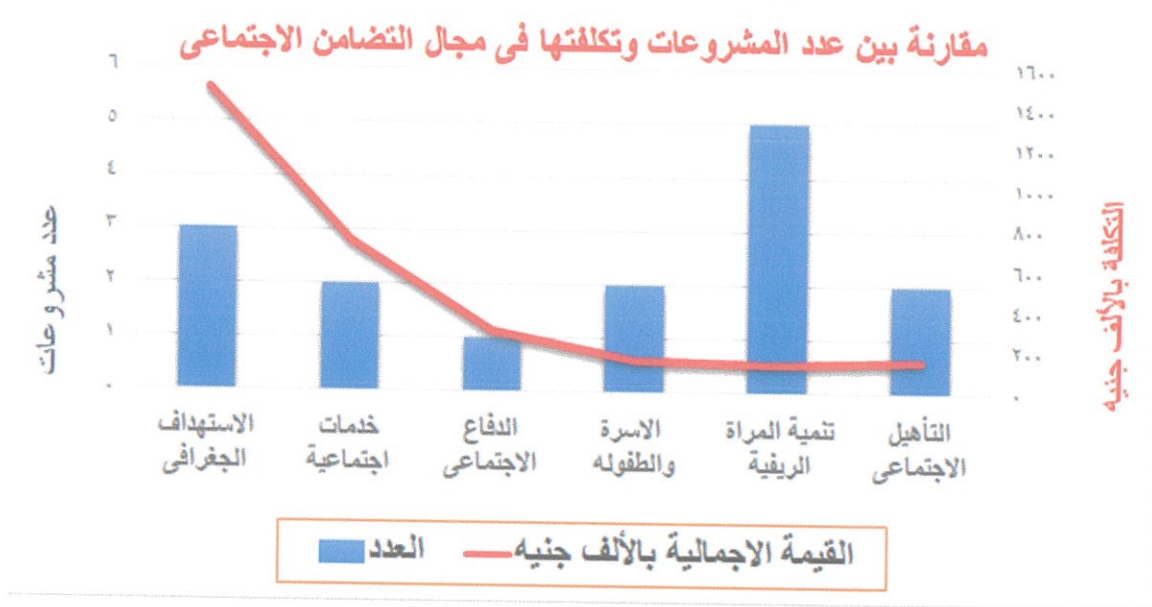


مقارنة نوع المشروعات حسب نسبة التكلفة



٥) ماتم انفاقة فى مجال التضامن الاجتماعى

التكلفة بالآلاف جنيه	عدد المشروعات	نوع المشروعات
١٥٠٠	٣	الاستهداف الجغرافي
٧٥٠	٢	خدمات اجتماعية
٣٠٠	١	الدفاع الاجتماعي
١٦٠	٢	مجتمعات الاسرة والطفولة
١٤٠	٥	تنمية المرأة الريفية
١٦٠	٢	التأهيل الاجتماعي
٣٠١٠	١٥	الاجمالي



### التعليق

- ١) بلغ اجمالى عدد مشروعات الخطة في مجال التضامن الاجتماعي بمحافظة سوهاج (١٥) مشروعاً باجمالى تكلفة (٣) مليون جنيه تقريبا.
- ٢) ٣٣.٣% من اجمالى عدد هذه المشروعات كان من نصيب تنمية المرأة الريفية ، ٢٠% الاستهداف الجغرافي ، ١٣.٣% لكل من (مجتمعات الاسرة والطفولة- التأهيل الاجتماعي- خدمات اجتماعية) ، بينما أخذ الدفاع المدنى أقل عدد مشروعات بنسبة ٦.٧% من الاجمالي .
- ٣) ٤٩.٨% من اجمالى التكلفة كان للاستهداف الجغرافي ، واقل تكلفة كانت لتنمية المرأة الريفية حيث أخذت ٤.٧% من اجمالى التكلفة.

### ٦) ما تم انفاقه في مجال الزراعة

التكلفة بالآلاف جنيه	عدد المشروعات	نوع المشروعات
٢٥٥	١	(نفقات صيانة)

إجماليات ماتم انفاقه في مجال التنمية المحلية



## موزعة على مراكز المحافظة حسب برامج الخطة الاستثمارية

## التكلفة بالآلاف جنيه

**الديوان**  
 مشروع (١٣٦)  
 بتكلفة ١٠.٦٦٦١٨.٥

**طما**  
 مشروع (٣٨)  
 بتكلفة ٤٧٦٠٠

**طهطا**  
 مشروع (٣١)  
 بتكلفة ٢٦٤٧٥

**ساقلة**  
 مشروع (١٨)  
 بتكلفة ٥٠٠٠٠

**جهينة**  
 مشروع (٤٥)  
 بتكلفة ٦٣٥٠٠

**المراغة**  
 مشروع (٤٥)  
 بتكلفة ٦٨٤٧٥

**سوهاج**  
 مشروع (٣٩)  
 بتكلفة ٦٦٤٠٠

**المنشاه**  
 مشروع (٣١)  
 بتكلفة ٤٥٢٠٠

**جرجا**  
 مشروع (٢٥)  
 بتكلفة ١٣٩٤٠.٥

**البلينا**  
 مشروع (٨٤)  
 بتكلفة ٧٦٤٠٠

**اخميم**  
 مشروع (٢٨)  
 بتكلفة ٨٧٣٣٥

**دار السلام**  
 مشروع (٣٤)  
 بتكلفة ٤٧٢٢٨